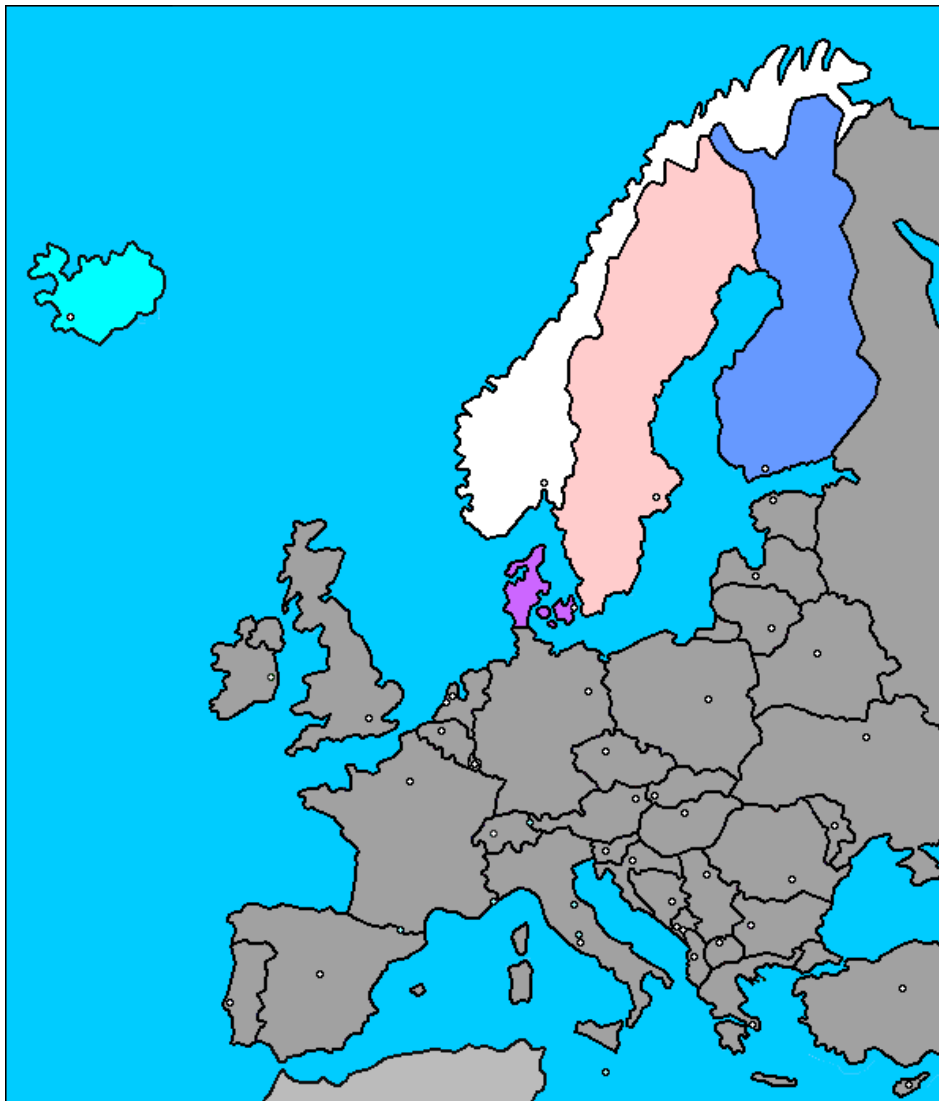


Présentation au Medef 35, Stockholm, 11 octobre 2012

- ▶ **Du conjoncturel au structurel**
- ▶ **Protection sociale et compétitivité**
- ▶ **Quelles leçons tirer de la crise suédoise des années 1990 ?**

Du conjoncturel au structurel



- ▶ Grande surface
- ▶ Faible population
- ▶ Pays nordique
- ▶ Pays scandinave
- ▶ Pays de l'UE
- ▶ SEK

► Les pays nordiques aujourd'hui :

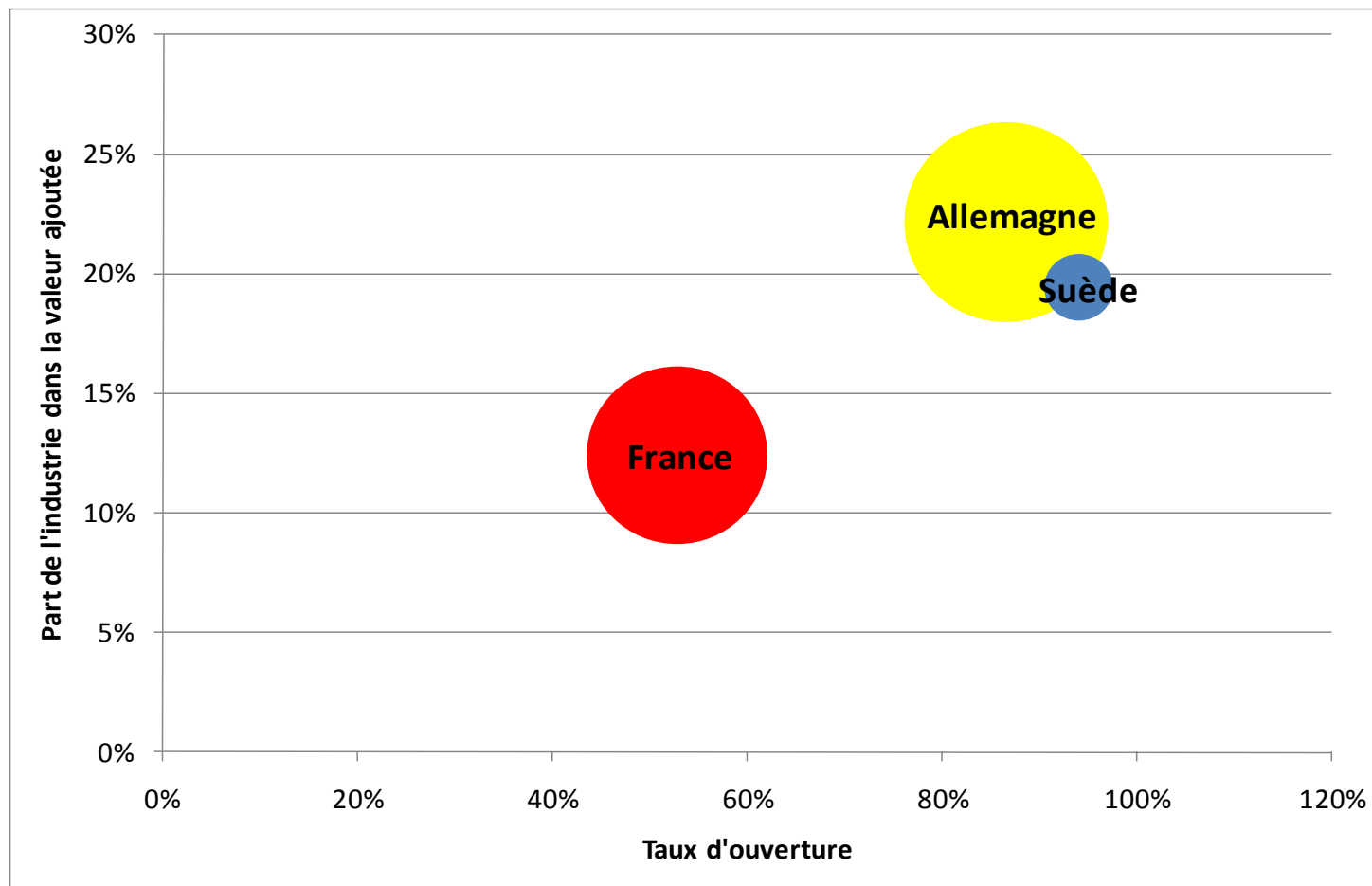
◆ *Des petits pays riches et ouverts commercialement :*

Données de base sur les pays nordiques

	Danemark	Finlande	Norvège	Suède	FR	DE	UE-27	ZE-17
PIB 2011 en Mds€	240	192	348	387	1 988	2 571	12 642	9 425
Population	5,6	5,4	4,9	9,4	65,1	81,8	502,5	332,0
PIB/hab.	42 857	35 556	71 020	41 170	30 538	31 430	25 158	28 389
Exports/PIB 2011	53,8%	39,1%	42,1%	50,0%	26,9%	50,1%	43,4%	43,7%

Source : Eurostat

► Une petite économie industrielle très ouverte :



Du conjoncturel au structurel

 Electrolux


Autoliv

ERICSSON 



Atlas Copco


TRELLEBORG

AstraZeneca 

SSAB

 **SCANIA**




Tetra Pak

H&M

ABB



metro 

TRÉSOR
DIRECTION GÉNÉRALE

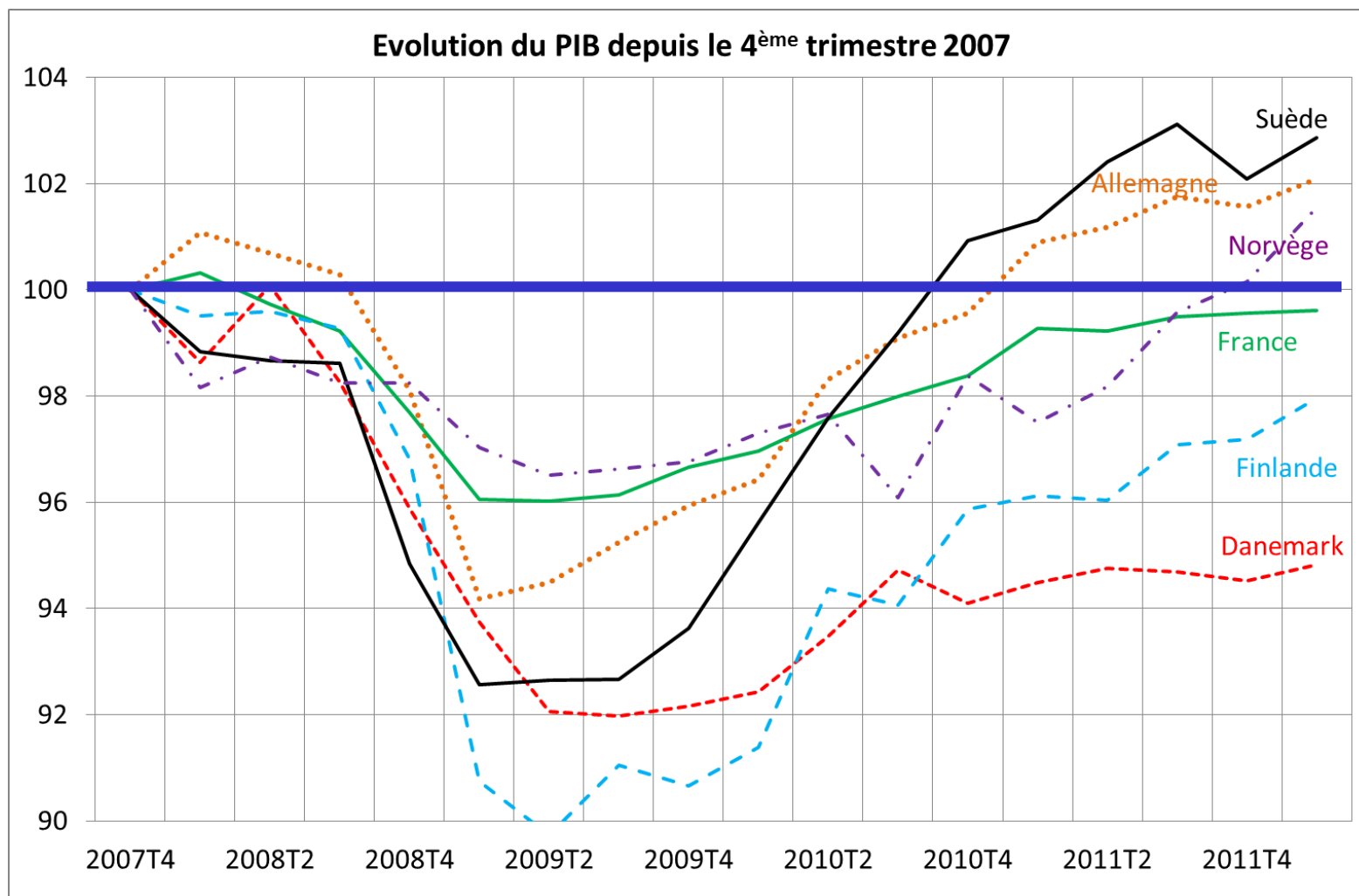
► Une année 2012 impactée par la crise en zone euro :

	PIB 2012	PIB 2013
Gouvernement	+1,6	+2,7
Banque centrale	+1,5	+1,9
Institut de la conjoncture	+1,3	+1,8
<i>Commission</i>	+0,3	+2,1
<i>FMI</i>	+0,9	+2,3
<i>OCDE</i>	+0,6	+2,8
Nordea	+1,2	+1,8
SEB	+1,3	+1,5
Handelsbanken	+1,7	+1,9

- ▶ **Mais qui s'inscrit sur des fondamentaux très solides :**
 - ◆ *Une sortie de crise bien engagée*
 - ◆ *Des finances publiques très enviables*
 - ◆ *Un secteur bancaire sain et profitable*
 - ◆ *Un tissu industriel robuste et compétitif*

Du conjoncturel au structurel

- ◆ *Une sortie de crise bien engagée :*



Du conjoncturel au structurel

◆ Des pays aux finances publiques solides :

Dette et solde publics des pays nordiques en 2011 (en % PIB)

	Danemark	Finlande	Norvège	Suède	FR	DE	UE-27	ZE-17
Solde des APU	-1,8	-0,5	NS (+13,6)	+0,3	-5,2	-1,0	-4,5	-4,1
Dette des APU	46,5	48,6	29,0	38,4	86,0	81,2	82,5	87,2

Source : Eurostat

◆ De même pour les comptes extérieurs :

Solde des échanges de biens et services 2011 (en % PIB)

Danemark	Finlande	Norvège	Suède	FR	DE	UE-27	ZE-17
5,4	-0,5	13,9	6,2	-3,4	5,1	1,1	1,4

Source : Eurostat

◆ Des pays tous AAA.

► Des banques saines et profitables :

Comptes 2012S1, en millions d'euro	Nordea	Handelsbanken	SEB	Swedbank
Capitalisation boursière au 30/06/12	30 106	17 249	12 944	13 174
Total de bilan	708 824	286 777	267 269	206 539
RoE(%)	12,1	14,0	10,3	13,5
Cost income ratio (%)	50,0	45,3	58,0	48,0
Core Tier 1 (%)	11,8 en B2 hors transition rules	16,8 sans précision	15,3 hors transition rules, 11,1 avec	10,5 avec transition rules
Effectifs (ETP au 30/06/2012)	31 988	11 115	16 813	15 688

Source : rapports des banques

► Un tissu industriel robuste et compétitif

- ◆ *De très grandes multinationales : Ericsson, AstraZeneca, H&M, TeliaSonera...*
- ◆ *Un niveau élevé de dépenses de R&D, notamment privées*
- ◆ *Des acteurs bien positionnés, en terme de secteurs (avec souvent des positionnements de niches) comme en terme géographique*
- ◆ *Un pays largement inséré dans le commerce international*

► Des difficultés résiduelles :

- ◆ *Le risque macroéconomique lié à la dette des ménages*
- ◆ *Le chômage des jeunes*
- ◆ *Les infrastructures*
- ◆ *La vulnérabilité résultant de la concentration sur quelques acteurs*

- ▶ Du conjoncturel au structurel
- ▶ **Protection sociale et compétitivité**
- ▶ Quelles leçons tirer de la crise suédoise des années 1990 ?

Une protection sociale étendue...

- ▶ Indemnisation chômage confortable
- ▶ Congés maternité / paternité très long
- ▶ Subvention importante des crèches
- ▶ Allocations familiales (jusqu'à 16 ans)
- ▶ Salaire étudiant (+ prêt garanti)
- ▶ Médecine de haut niveau (pour cas graves)
- ▶ Assistance (locale) sociale et 3ème âge
- ▶ Et bien sûr : école et université gratuite

► Un confort quotidien pour tous

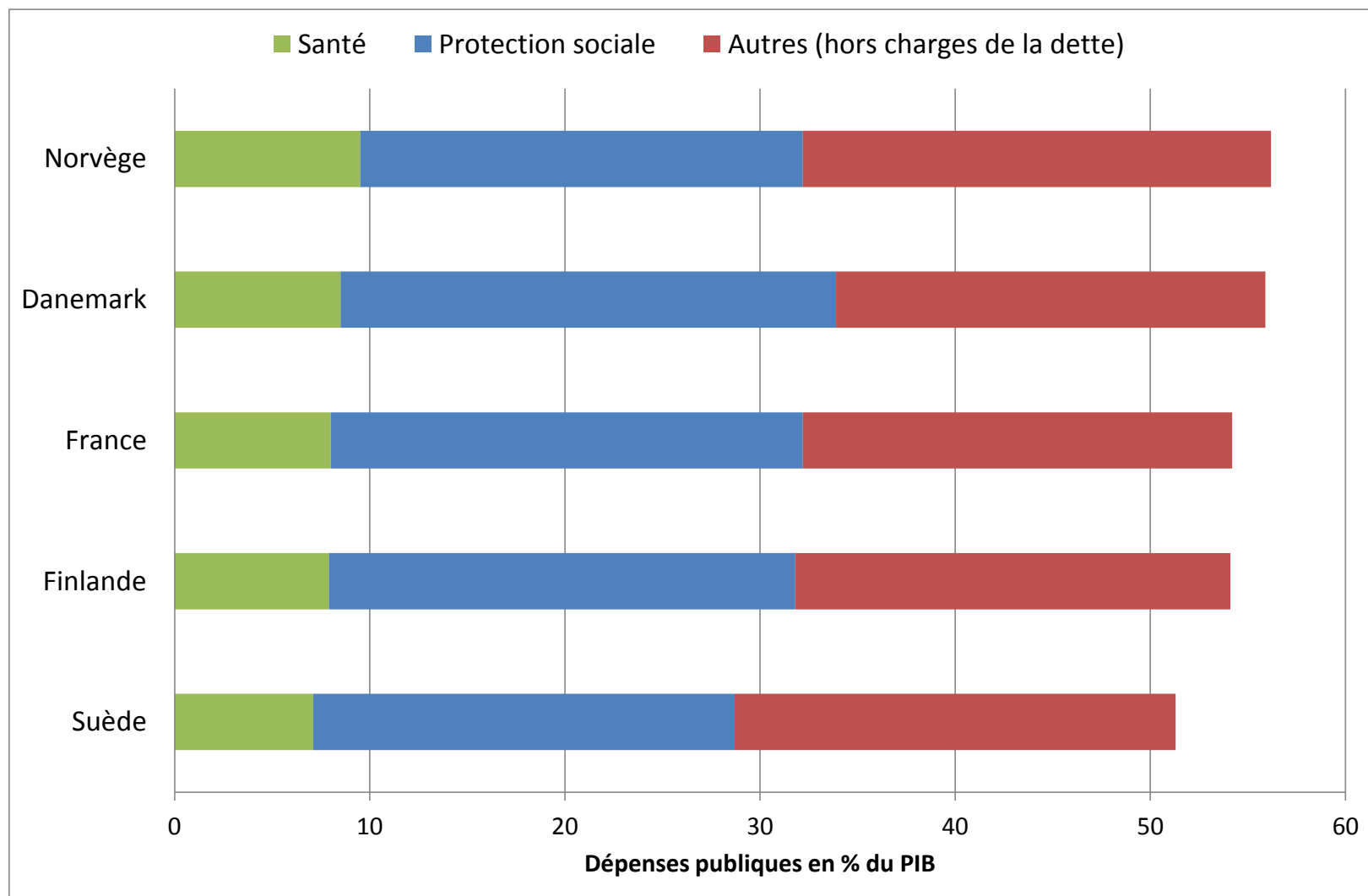
- ◆ *Allocations universelles*
- ◆ *Congé parental, cantines scolaires, crèches/maternelles, allocations étudiant, budget important pour les politiques de l'emploi*

► Une très bonne prise en charge des accidents graves de la vie

► Un matelas un peu rude

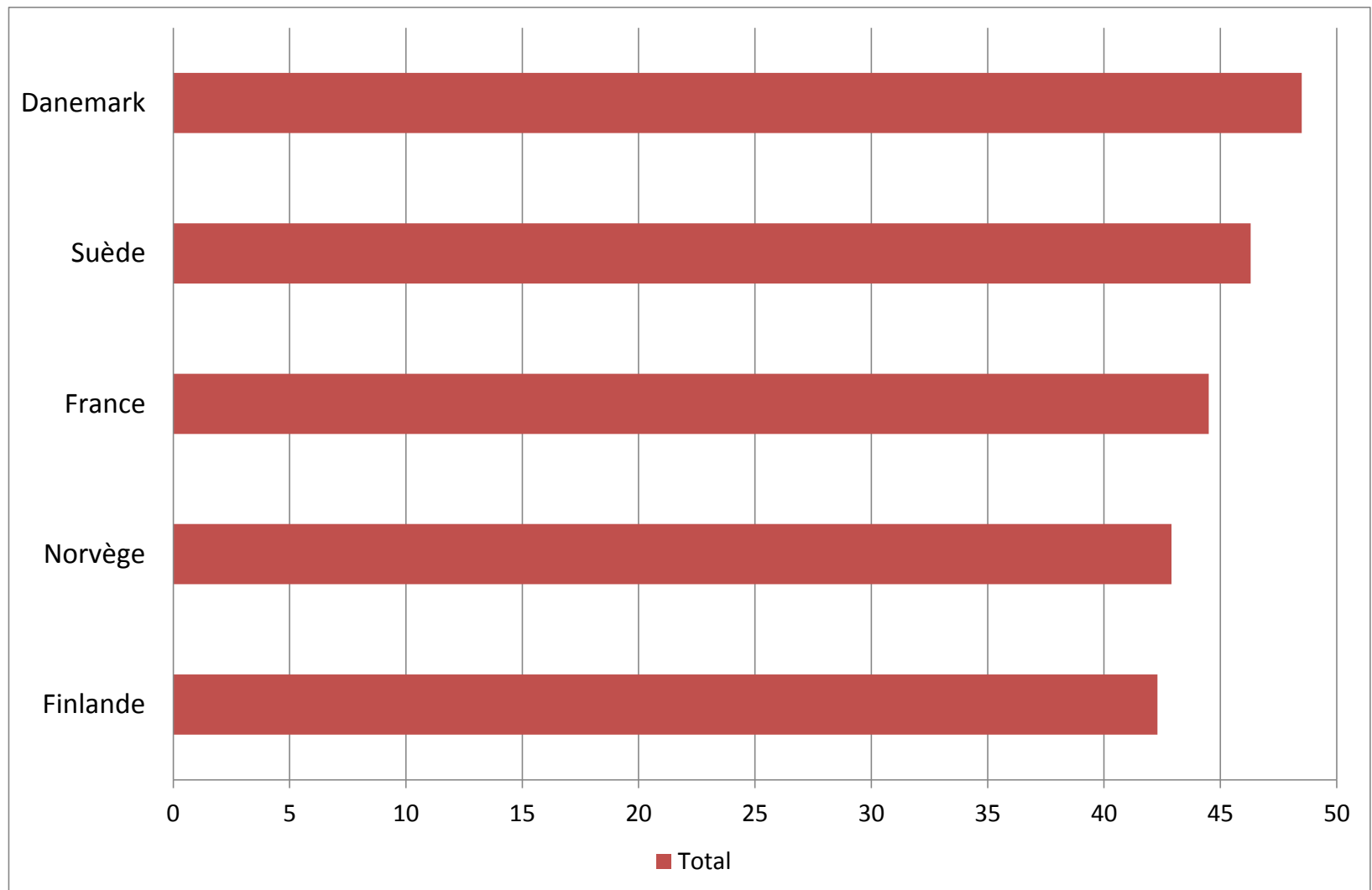
- ◆ *Lutte contre la fraude sociale, notamment depuis 2006*
- ◆ *Activation des chômeurs*
- ◆ *Prise en charge limitée pour la santé avec forfait modérateur*
- ◆ *Politique du médicament restrictive*
- ◆ *Retraite tardive*

Un volume de dépenses publiques proche de la France



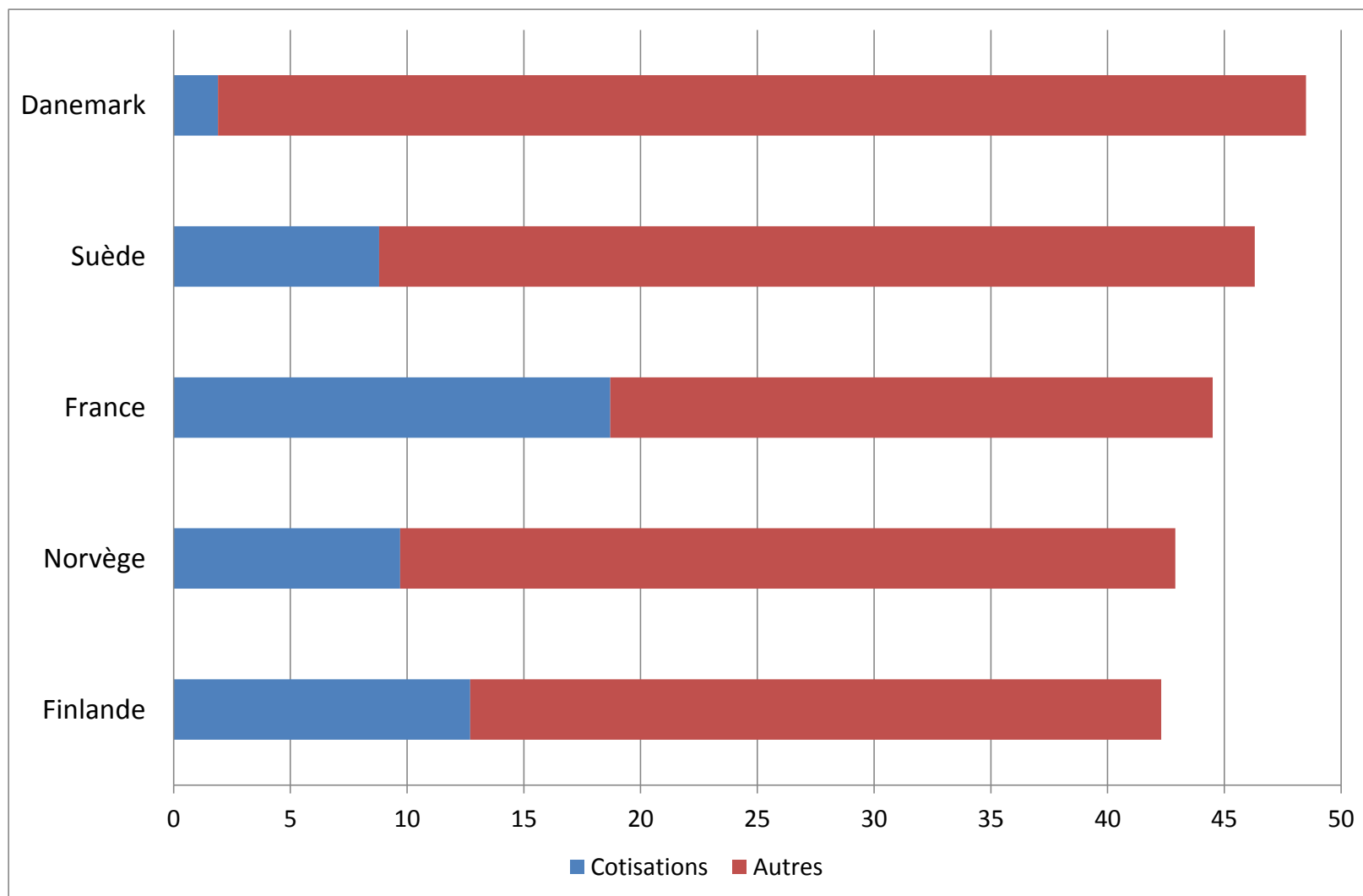
Source : Eurostat

Des prélèvements obligatoires importants...



Source : Eurostat

... avec une préoccupation de compétitivité...



Source : Eurostat

... qui se retrouve dans les choix fiscaux

► Des impôts sur les ménages très élevés:

- ◆ *IR : 32% + 20% (>3.700€) + 5% (>5.300€)*
- ◆ *TVA : 25% (moyenne UE : 18,6%)*
- ◆ *Revenus du capital : 30%*

► Une taxation des entreprises limitée

- ◆ *IS : abaissé de 26,3 à 22% en 2013 (moyenne UE=23,4%; OCDE=25,5%)*
- ◆ *Pas d'ISF*
- ◆ *Dons et successions non imposées*
- ◆ *Cotisations sociales employeur : 31,42%*
- ◆ *Fiscalité environnementale tenant compte des contraintes industrielles*

UN EXEMPLE : SVENSSON CONTRE DUPONT



<i>en euros par mois</i>	Dupont		Svensson	
coût du travail	4 504		3 811	
cotisations sociales employeur/salarié	1 504	651	911	203
salaire brut	3 000		2 900	
salaire net	2 349		2 697	
IR	81		437	
salaire après impôts	2 268		2 260	
<i>allocations familiales</i>	161		250	
APL	0		0	
transferts	161		250	
RDB	2 430		2 510	

Sources : Eurostat (salaires), agence suédoise des impôts (*Skatteverket*), CCIP, CAF, calculs SER Stockholm



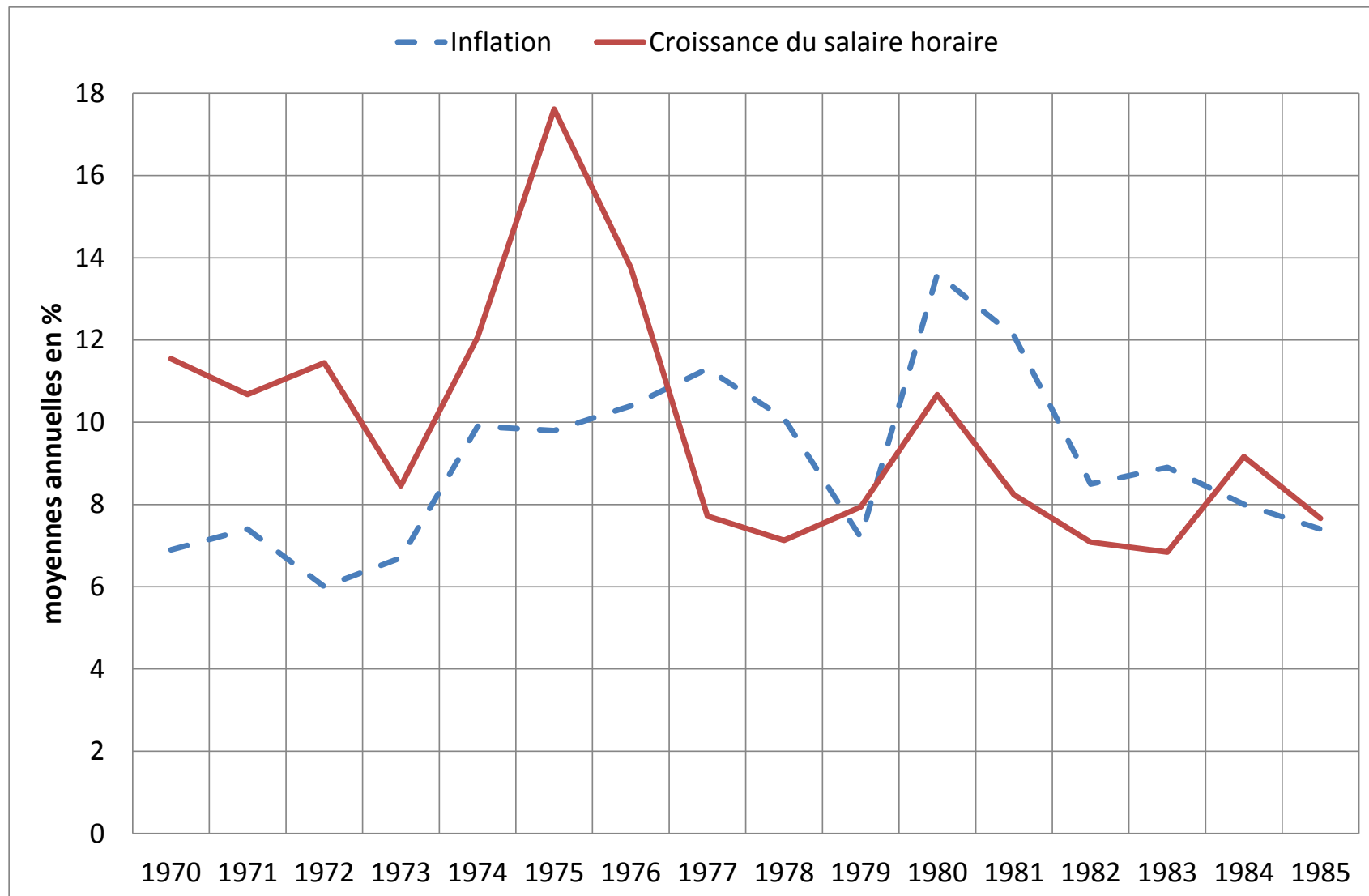
Présentation au Medef 35, Stockholm, 11 octobre 2012

- ▶ **Du conjoncturel au structurel**
- ▶ **Protection sociale et compétitivité**
- ▶ **Quelles leçons tirer de la crise suédoise des années 1990 ?**

1. LA SUEDE AVANT 1985

- ▶ Une boucle prix-salaires qui dérape
- ▶ Une perte tendancielle de compétitivité... restaurée par les dévaluations
- ▶ Un taux d'intérêt réel après impôt très négatif
- ▶ Une économie fortement régulée
 - ◆ *Plafond de crédit*
 - ◆ *Plafond de taux*
 - ◆ *Obligations prudentielles notamment de liquidités*

1. LA SUEDE AVANT 1985

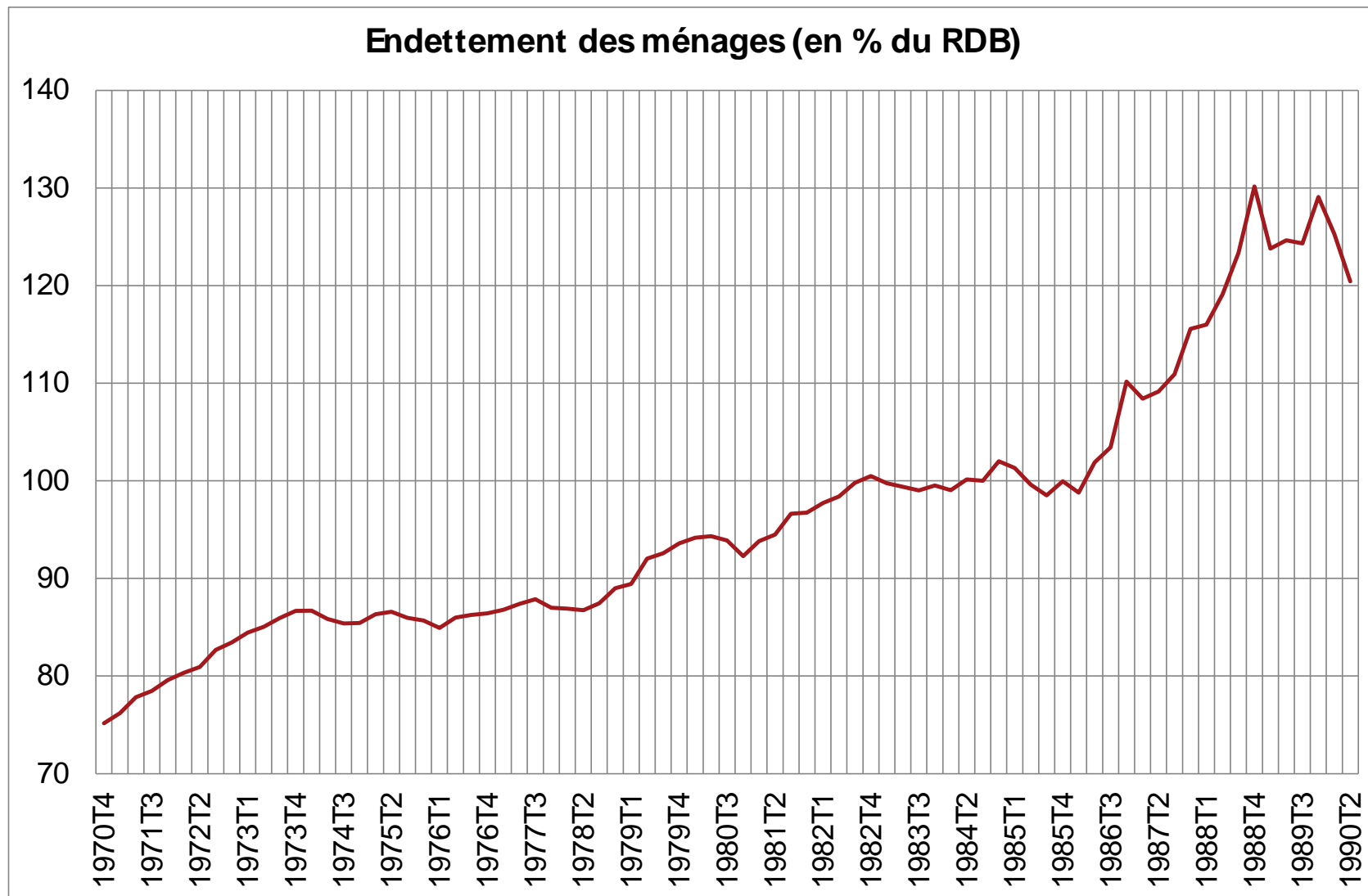


Source : institut suédois de la statistique (SCB), calculs SER Stockholm

2. LA DEREGULATION DU CREDIT 1983-85

- ▶ **Mars 1985 : suppression du plafond de taux d'intérêt**
- ▶ **Nov. 1985 : suppression du plafond d'emprunts**
- ▶ **Mi-1986 : ouverture aux banques étrangères (arrivée des banques françaises et américaines notamment)**
- ▶ **Fin 1986 : suppression des limites de risque de change**

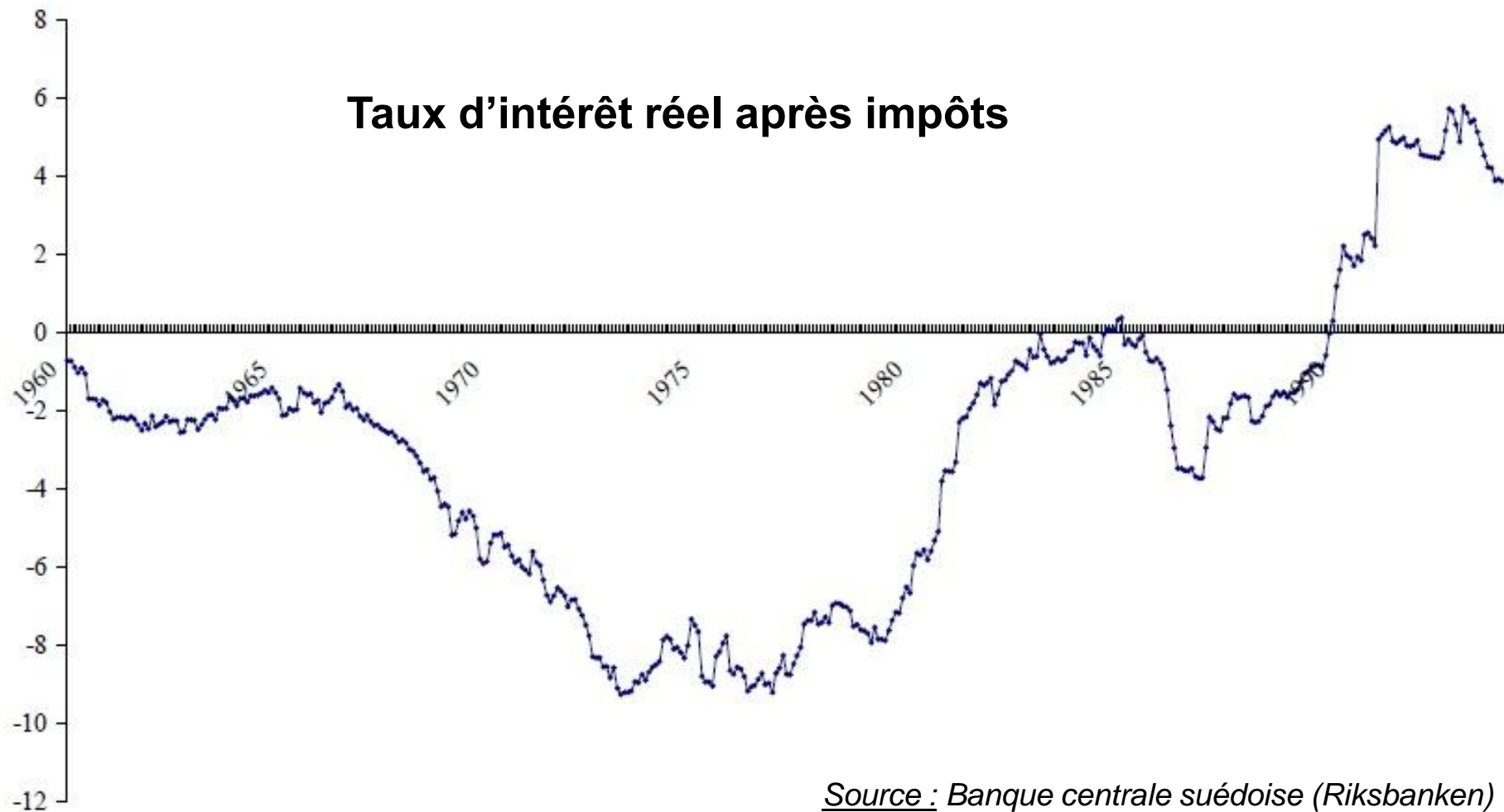
3. LA MONTEE A LA CRISE 1986-1990



Source : institut suédois de la statistique (SCB), calculs SER Stockholm

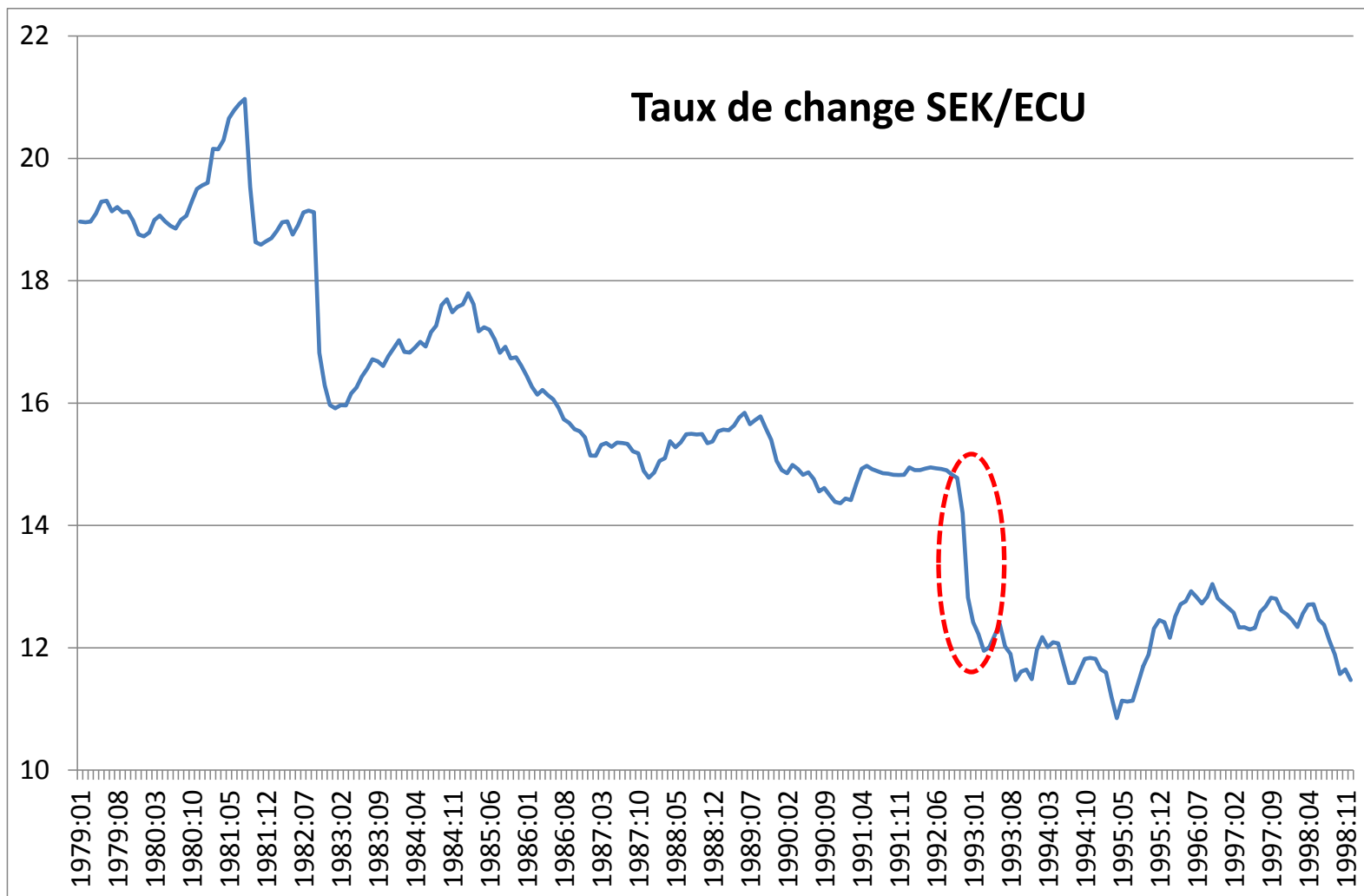
4. LA CRISE BANCAIRE 1991-1993

Taux d'intérêt réel après impôts



Source : Banque centrale suédoise (Riksbanken)

5. LA CRISE DE CHANGE (FIN 1992)



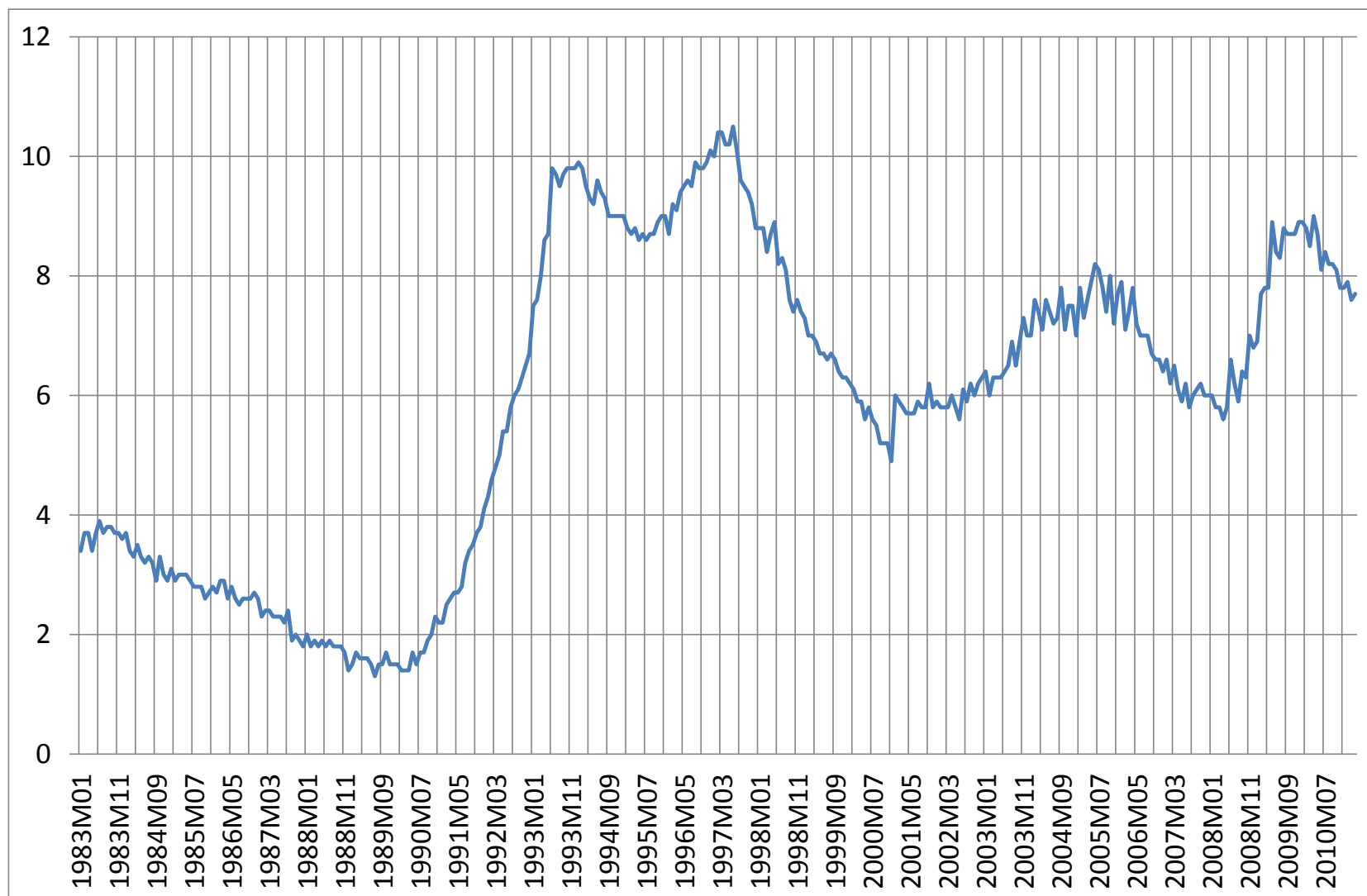
Source : Banque centrale suédoise (*Riksbanken*), calculs SER Stockholm

6. LA CRISE ECONOMIQUE 1991-1993

- ▶ **Effondrement de l'investissement dans la construction**
- ▶ **...et effet richesse négatif de l'effondrement des prix immobiliers sur la consommation des ménages**
- ▶ **... puis déstockage des entreprises face aux perspectives très dégradées de demande**

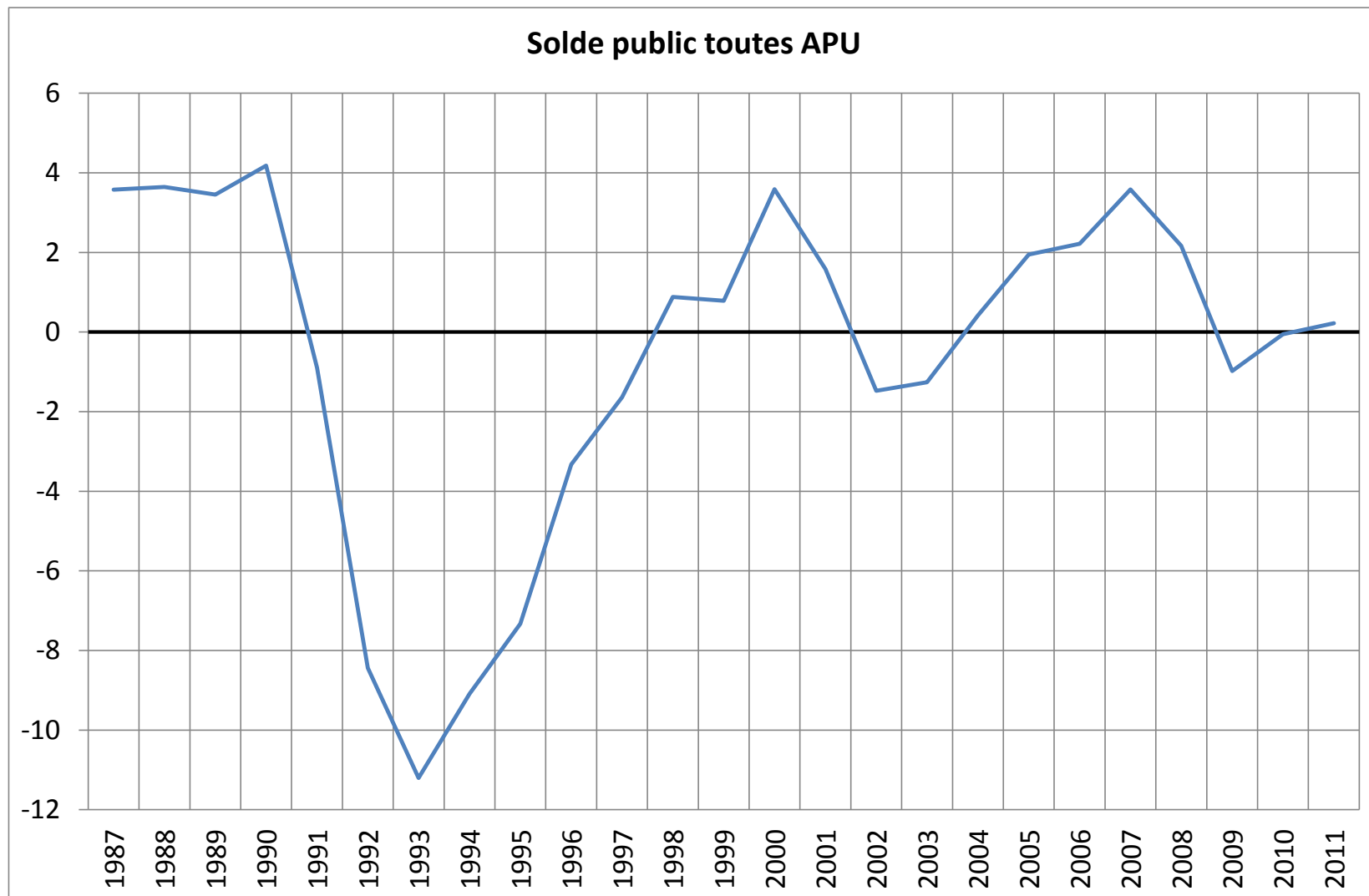
=> baisse (qui reste limitée) du PIB

6. LA CRISE ECONOMIQUE 1991-1993



Source : institut suédois de la statistique (SCB)

6. LA CRISE ECONOMIQUE 1991-1993



Source : institut suédois de la statistique (SCB)

Quelles leçons tirer de la crise suédoise des années 1990 ?

► La réponse immédiate à la crise :

◆ *La résolution de la crise bancaire*

◆ *Le pilotage macro :*

➤ L'adoption d'une politique d'*inflation targeting*.

➤ La consolidation budgétaire :

- « Paquets de crise » 1 (septembre 1992) et 2 (1993) pour un total de consolidation de 1,3 % PIB.
- Programme de consolidation supplémentaire à hauteur de 8 % PIB sur 1994-1998.

➤ L'effet positif du flottement de la couronne.

=> Le retour de la croissance dès fin 1993, avec une forte contribution des exports.

Quelles leçons tirer de la crise suédoise des années 1990 ?

- ▶ **La réponse structurelle (1 / 3) : les finances publiques :**
 - ◆ ***Le raffermissement de la gouvernance des finances publiques, avec :***
 - Le plafonnement du montant des dépenses de l'Etat sur une base triennale glissante.
 - L'objectif d'excédent budgétaire à hauteur de 1 % du PIB sur la durée d'un cycle.
 - L'équilibre des comptes des collectivités locales.
 - ◆ ***Des règles prolongées par une autonomie accrue des opérateurs en gestion et un renforcement des évaluations ex post.***

Quelles leçons tirer de la crise suédoise des années 1990 ?

► La réponse structurelle (2 / 3) : le fonctionnement de l'économie :

◆ *La libéralisation de nombreux secteurs :*

- Le marché des taxis (1^{er} juillet 1990).
- Les grands services collectifs : trafic aérien intérieur (1^{er} juillet 1992), postes (1^{er} janvier 1993), télécoms (1^{er} juillet 1993), électricité (1^{er} janvier 1996), fret ferroviaire (1996).
- Le secteur social et éducatif : maisons de retraite (1991), subventions aux centres de garde d'enfants à but lucratif (1991), écoles maternelles (1992), agences pour l'emploi (1992), subventions aux écoles privées (1997).
- A noter que cette vague de libéralisation a été poursuivie par la suite, avec notamment l'ouverture à la concurrence du marché des pharmacies (1^{er} juillet 2009) ou encore celle des contrôles techniques automobiles (1^{er} juillet 2010).

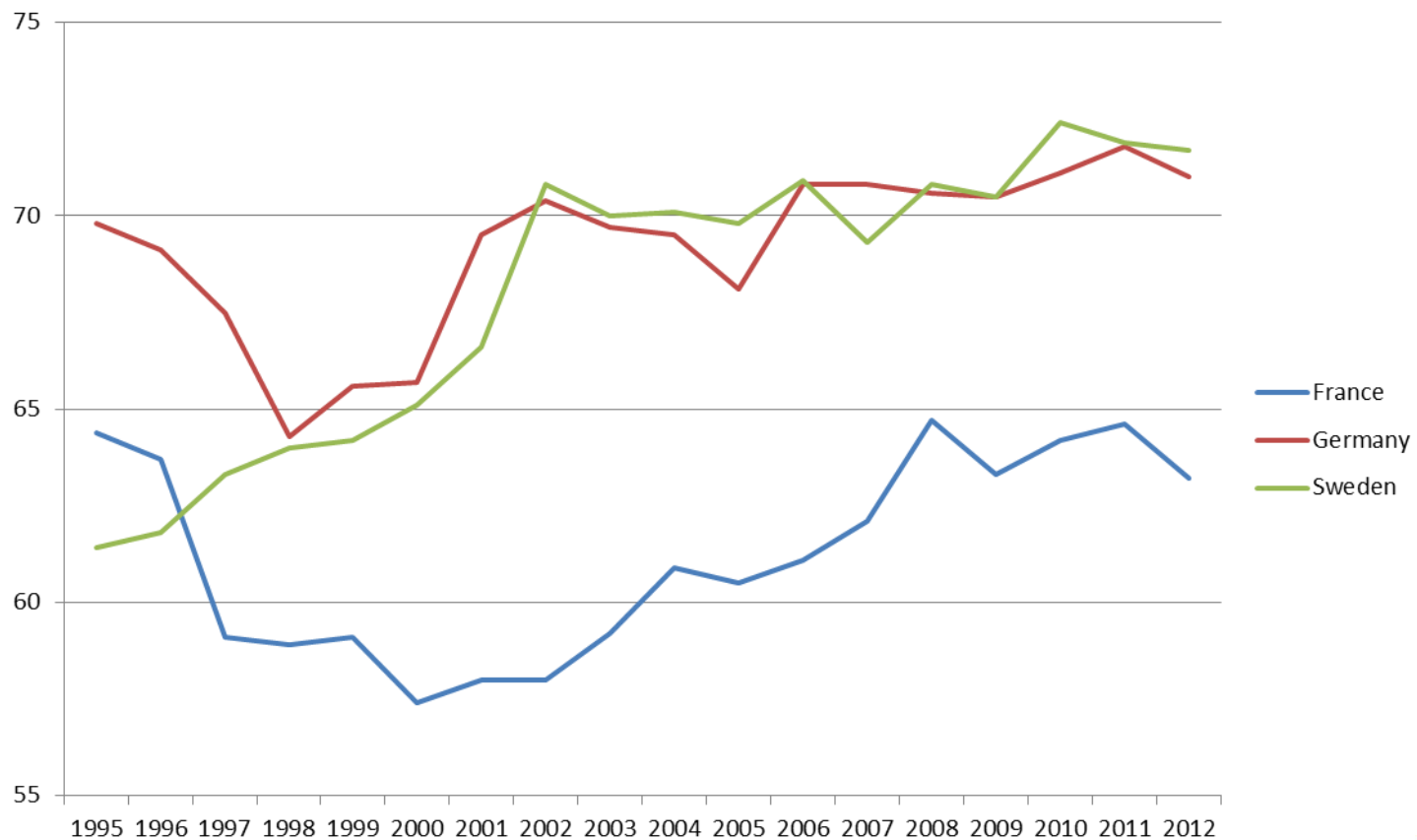
◆ *La refonte concomitante des opérateurs et régulateurs.*

Quelles leçons tirer de la crise suédoise des années 1990 ?

► La réponse structurelle (2 / 3) : le fonctionnement de l'économie :

◆ *La libéralisation de l'économie suédoise :*

L'indice de liberté économique *Heritage Foundation / WSJ*



Quelles leçons tirer de la crise suédoise des années 1990 ?

► La réponse structurelle (3 / 3) : la réforme de l'Etat-providence :

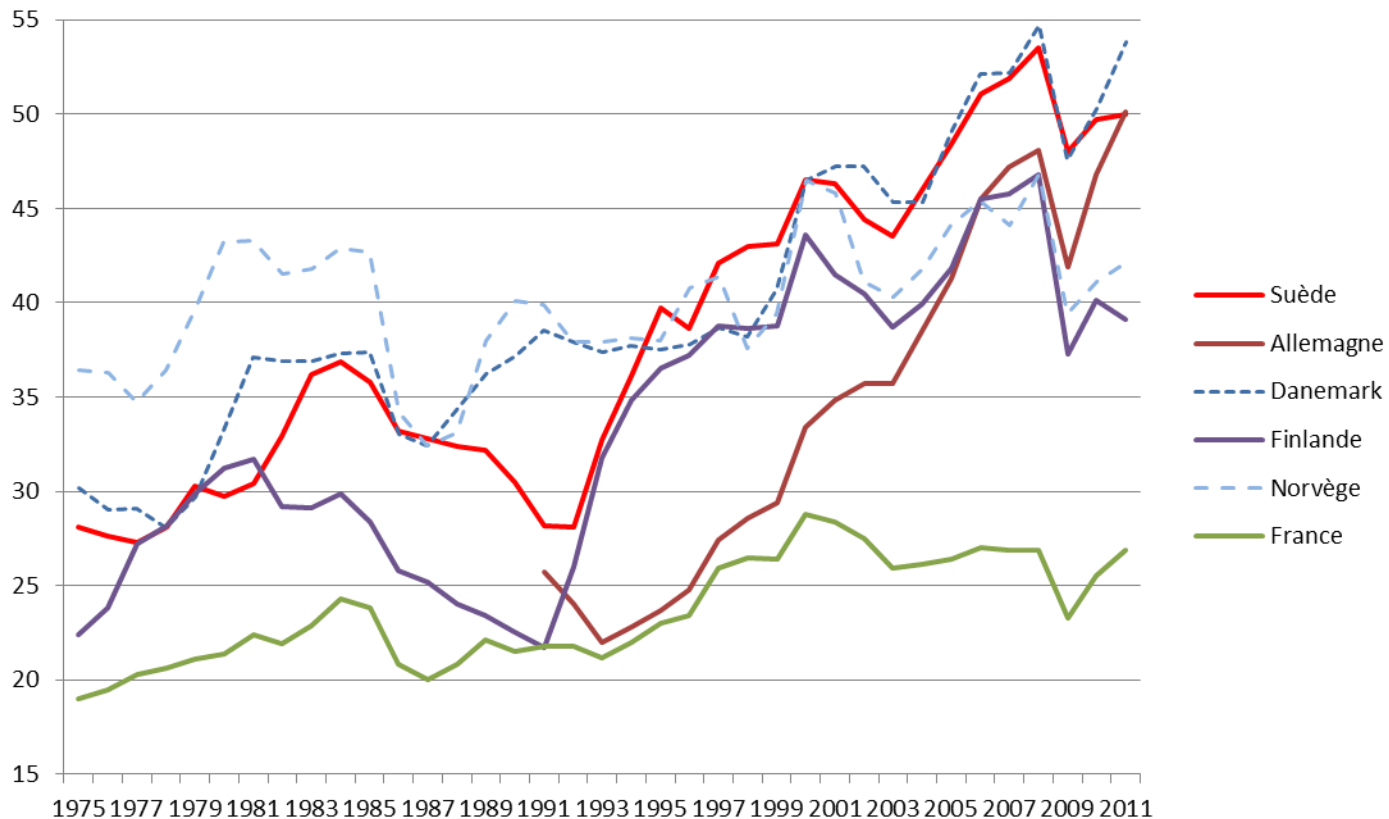
◆ *Une réforme en profondeur des retraites :*

- Remplacement du régime de retraite à prestations définies par un régime à cotisations définies, avec un volet par répartition (86 %) et un volet par capitalisation (14 %).
- Plus d'âge légal de départ à la retraite : la liquidation des droits peut se faire à partir de 61 ans, mais le montant de la pension augmente avec l'âge à la liquidation.
- Introduction en 2001 d'un mécanisme d'équilibrage automatique qui peut conduire les pensions à baisser, et intègre *de facto* l'évolution démographique.

Quelles leçons tirer de la crise suédoise des années 1990 ?

► L'évolution du modèle de croissance suédois :

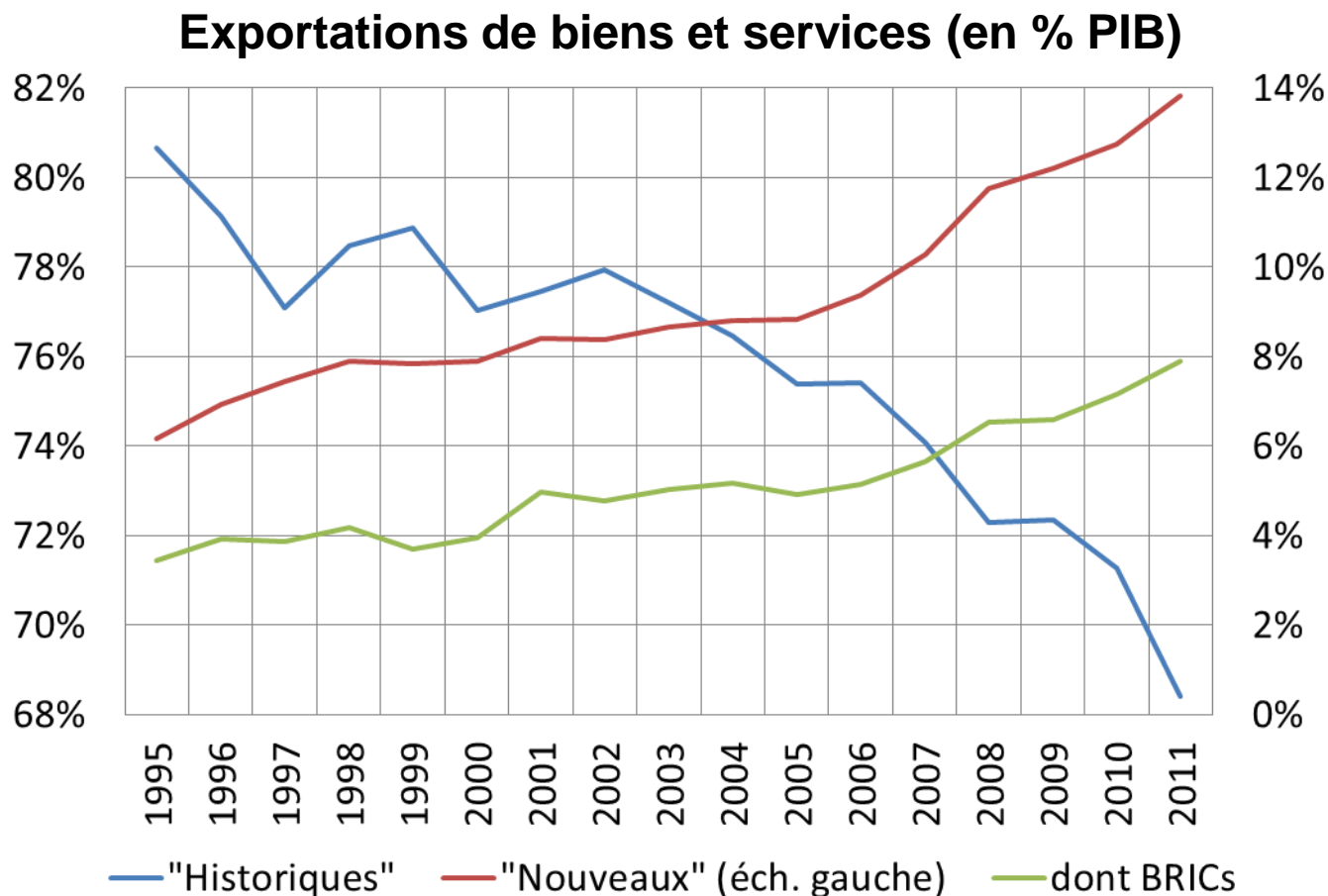
Exportations de biens et services en % PIB



Source : Eurostat

Quelles leçons tirer de la crise suédoise des années 1990 ?

► Une bonne spécialisation géographique des exportations :



Source : Institut suédois de la Statistique

Quelles leçons tirer de la crise suédoise des années 1990 ?

► Quel bilan vingt ans après ?

- ◆ *Une croissance forte, durablement supérieure à celle de l'UE*
- ◆ *Des finances publiques solides :*
 - Solde annuel à l'équilibre
 - Division par deux de la dette, passée de 73,3 % du PIB en 1996 à 36,6 % en 2011
 - Des marges de manœuvre pour soutenir la croissance et baisser les PO
- ◆ *Un secteur exportateur dynamique*

Quelles leçons tirer de la crise suédoise des années 1990 ?

► Que retenir de l'expérience suédoise ?

- ◆ *Un pays qui a adopté une stratégie résolue de réformes; la Suède n'a pas été de tout temps un pays vertueux à la croissance solide; pas de fatalité !*
- ◆ *Un pays qui a "pris son temps", ou en tout cas "pris le temps" : consensus autour des réformes, réflexion en amont, ciblage sur certains volets clefs : cadrage budgétaire; concurrence; retraites.*
- ◆ *Un pays qui continue de poursuivre son ajustement, avec pragmatisme.*



Présentation au Medef 35, Stockholm, 11 octobre 2012