

Repères économiques Bretagne

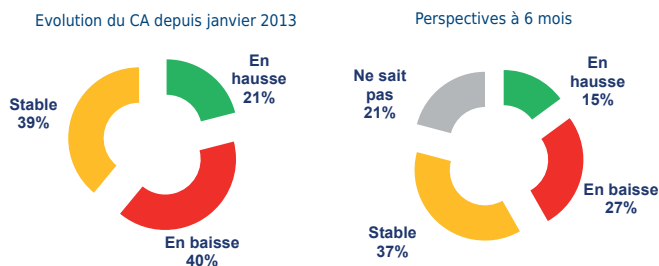
Juin 2013 / N°5

Tableau de bord conjoncturel Premier semestre 2013

L'économie bretonne vue par les chefs d'entreprise

Selon les chefs d'entreprise bretons, à mi-2013, la reprise d'activité ne semble toujours pas être au rendez-vous. Les effets de la crise demeurent encore perceptibles et ce, quels que soient le secteur d'activité et la taille des entreprises. Dans ce contexte, les chefs d'entreprise choisissent de freiner leurs investissements et leurs embauches tout en tentant de maintenir l'emploi existant.

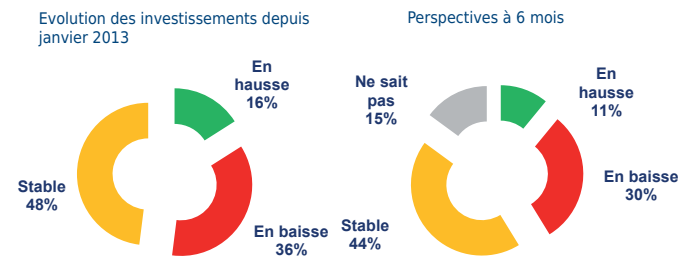
Chiffre d'affaires : un climat assombri sans embellie annoncée



Un 1^{er} semestre 2013 marqué encore par une très forte proportion d'entreprises ayant enregistré une baisse de leur chiffre d'affaires.

Des perspectives d'activité peu visibles (un chef d'entreprise sur cinq ne sait pas) ou peu engageantes (un sur quatre anticipe une baisse) sur le prochain semestre.

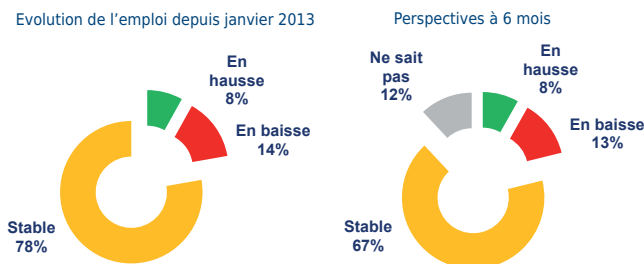
Investissements : retardés par l'absence de perspectives économiques



Des investissements freinés voire resserrés, plus d'un chef d'entreprise sur trois a réduit le niveau de ses investissements sur le 1^{er} semestre 2013.

Des chefs d'entreprise peu enclins à investir, compte tenu de l'absence de visibilité de l'activité à venir.

Emploi : des effectifs maintenus dans un contexte d'activité affaiblie



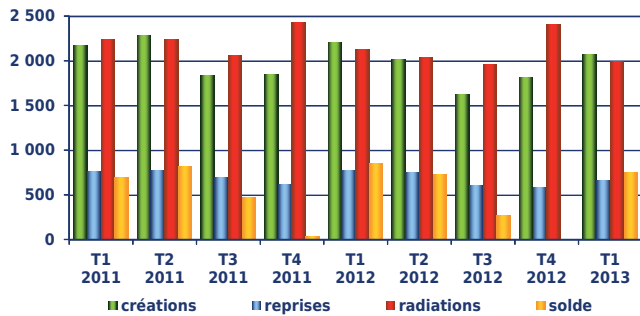
Stabilité des effectifs salariés sur le 1^{er} semestre 2013 pour la grande majorité d'entreprises, peu de recrutements.

Des effectifs qui devraient rester stables dans les 6 prochains mois, pas de recrutements significatifs à prévoir.



La CCI Bretagne a interrogé, par mail du 3 au 17 juin 2013, 19 741 entreprises sur leur perception de l'activité économique (chiffre d'affaires, investissements, emploi) sur les 6 derniers mois et sur leurs perspectives à 6 mois, ainsi que sur l'état de leurs relations clients-fournisseurs. 2 368 chefs d'entreprises ont répondu à cette enquête, échantillon représentatif de tous les secteurs d'activité et de toutes les tailles d'entreprise.

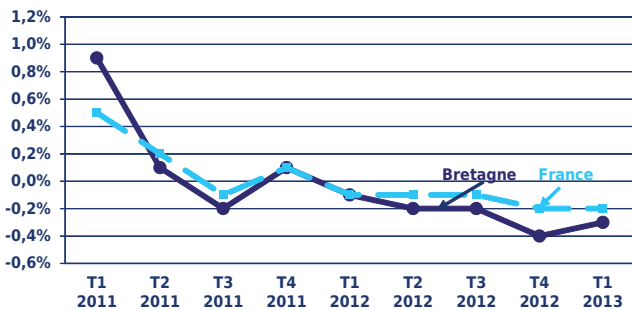
La démographie d'entreprises



Source : CCI Bretagne, hors auto-entrepreneurs

Alors que les radiations d'entreprises diminuent (-153, soit -3%) sur le 4^{ème} trimestre 2012 et le 1^{er} trimestre 2013 par rapport à la même période antérieure, le bilan démographique (immatriculations - radiations) des entreprises bretonnes, bien que positif, est orienté à la baisse, baisse qui s'explique par les reculs des créations (-165, soit -4%) et des reprises d'entreprises (-143, soit -10%).

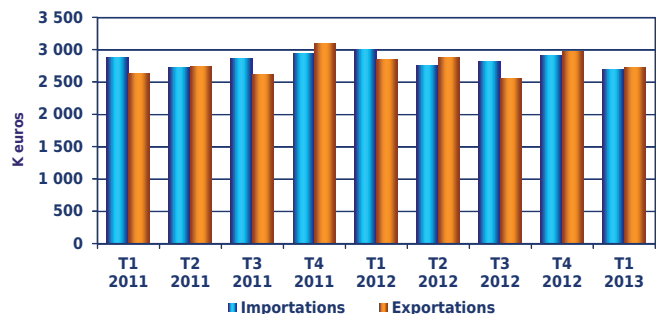
L'emploi salarié



Source : Acoiss-Urssaf - glissements trimestriels - emploi salarié CVS

Le repli de l'emploi amorcé dès le début de l'année 2012 se poursuit sur le 4^{ème} trimestre 2012 (-0,4%) et le 1^{er} trimestre 2013 (-0,3%). Les effectifs salariés bretons diminuent sur un rythme négatif double de celui enregistré au niveau national. Sur l'année, la Bretagne enregistre une baisse de ses effectifs (-8 500 postes ; -1,1%), évolution également supérieure à celle du niveau national (-117 000 postes ; -0,7%).

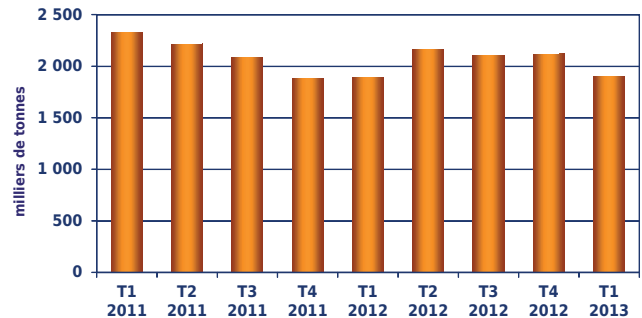
Le commerce extérieur



Source : Douanes - données CAF/FAB hors matériels militaires en millions d'euros

La balance commerciale de la région apparaît légèrement positive sur le 4^{ème} trimestre 2012 et le 1^{er} trimestre 2013, en retrait cependant par rapport à la même période antérieure ; l'excédent commercial s'expliquant principalement par de moindres importations sur le 1^{er} trimestre 2013 (-10%) alors que les exportations sont également en retrait (-5%).

Le trafic marchandises des ports



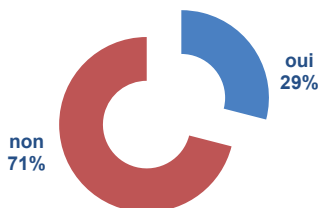
Source : CCI Bretagne

Les principaux ports de commerce bretons ont connu au cours du 4^{ème} trimestre 2012 une hausse significative des trafics (+13%), liée en particulier à un volume de transactions en matière d'alimentation animale supérieur à celui enregistré sur la même période antérieure. Le début 2013, en retrait, retrouve un niveau d'activité proche de celui du début d'année 2012.

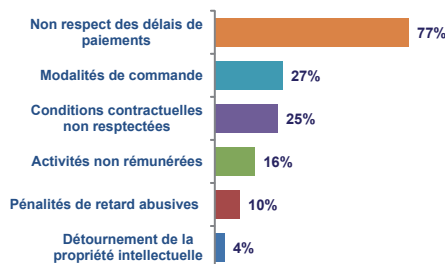
Question d'actualité : les chefs d'entreprise bretons et leurs relations clients/fournisseurs

Les chefs d'entreprise bretons interrogés rencontrent peu de difficultés dans leurs relations avec leurs clients et fournisseurs, la plus souvent citée concerne le non-respect des délais de paiement. De ce fait, les dispositifs d'aide à l'entreprise tels que la médiation inter-entreprises sont peu connus et peu utilisés.

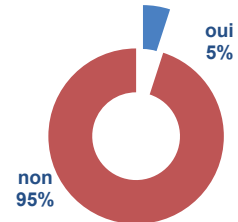
Avez-vous rencontré des difficultés dans vos relations clients/fournisseurs ?



Principales raisons évoquées par les chefs d'entreprise bretons



En cas de difficultés, avez-vous fait ou feriez-vous appel à un dispositif d'aide de type médiation inter-entreprise ?



Repères économiques Bretagne est une publication éditée par la CCI Bretagne. Directeur de la publication : Alain DAHER - Responsable de la rédaction : Stéphanie BENVEL. Création graphique : korrigan-creations.com - Impression : CCI Bretagne - Dépôt légal : juin 2013. La reproduction des informations de ce document est autorisée sous réserve de la mention de la source : « CCI Bretagne - Repères économiques Bretagne »