

?

66

C'est quoi l'entreprise



↑

!

sommaire

Edito → Bienvenue dans l'entreprise Page 3

Qu'est-ce qu'une entreprise ? Pages 4-5

Une entreprise, des métiers Pages 6-9

Comment fonctionne une entreprise ? Pages 10-13

Témoignages Pages 14-15

Un projet, des engagements Pages 16-17

L'entreprise actrice du développement durable Page 18

Le MEDEF Page 19 → → →

Bienvenue dans l'entreprise

Tu entends souvent parler d'entreprises

à la radio ou à la télévision.

Ça ne te dit pas ce qu'on y fait

tous les jours, comment ça marche.

Voici quelques repères pour mieux comprendre l'entreprise, te donner, à toi aussi, l'envie d'y aller...

et pourquoi pas de devenir un jour entrepreneur.

L'entreprise est l'activité d'une personne ou d'un groupe de personnes qui travaillent pour fournir des biens ou des services à des clients.

La naissance d'une entreprise résulte de la combinaison de plusieurs facteurs : **une bonne idée**, associée à un **apport en argent**, en **moyens humains ou matériels**, et aussi à une bonne dose d'**enthousiasme**. L'entreprise peut exister sous plusieurs formes. On peut la constituer **seul**, ce qui n'exclut pas la possibilité d'avoir des salariés. Dans ce cas, le créateur est l'unique propriétaire de l'entreprise. Elle peut aussi se constituer à **plusieurs**. Chacun est propriétaire de l'entreprise proportionnellement à son apport. L'actionnaire ou l'associé peut être une personne physique, une autre entreprise ou même l'Etat. L'entreprise est alors une **entreprise publique**. Toutes les autres sont des **entreprises privées**.

Qu'est-ce qu'une entreprise ?

Plus de 2 millions d'entreprises en France emploient 14 millions de salariés.

L'objectif de l'entreprise est de satisfaire ses clients pour gagner de l'argent. Cela permet de créer des emplois et de verser des salaires. Par le paiement d'impôts et de taxes, l'entreprise participe aussi à la vie collective.



0 à 9 salariés
Micro entreprises
ou très petites entreprises (TPE)
92,9 % des entreprises
20,6 % des salariés



10 à 49 salariés
Petites entreprises
5,9 % des entreprises
21,7 % des salariés



50 à 499 salariés
Moyennes entreprises
1,1 % des entreprises
25,2 % des salariés



+ de 500 salariés
Grandes entreprises
0,1 % des entreprises
32,5 % des salariés.

Une entreprise, des métiers

Direction

Décider des orientations de l'entreprise, des objectifs à atteindre et de la manière d'y parvenir. Elle joue en quelque sorte un rôle de chef d'orchestre.



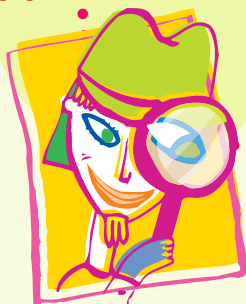
Recherche & développement

Étudier, tester et essayer de nouvelles idées, de nouveaux matériaux, de nouvelles formes de production.



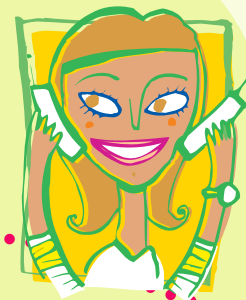
Marketing & communication

Définir le produit ou service à vendre, son prix, les moyens de le distribuer et de le faire connaître.



Production

Fabriquer un produit : par exemple une voiture, une tablette de chocolat ou du papier. Réaliser un service : coiffure, banques, transports en commun.



Commercial

Vendre les produits ou services de l'entreprise, trouver les clients et les fidéliser, enregistrer les commandes, argumenter sur la qualité des produits ou services.



Finances & comptabilité

Gérer les factures à payer et à encaisser, effectuer le paiement des charges, des salaires, assurer les relations avec les banques et l'administration.

Ressources humaines

Organiser et gérer les compétences des hommes et des femmes qui composent l'entreprise, assurer la gestion des contrats de travail, fixer les heures de travail, les congés, prendre en charge le recrutement des salariés, former le personnel, gérer l'évolution des carrières.



Une entreprise, des métiers

Services généraux

Assurer la logistique, acheter les fournitures, garantir la sécurité, effectuer la maintenance des installations, mettre en place et gérer le parc informatique.



Service juridique

Rédiger l'ensemble des contrats de l'entreprise, s'assurer de la conformité aux lois et règlements, contrôler le respect des règles commerciales.



←←←←
Dans les petites entreprises, une même personne remplit souvent plusieurs fonctions par exemple, marketing et commercial.



→→→→ Mais il est possible également d'externaliser des fonctions, c'est-à-dire de les faire réaliser par une autre entreprise.



Comment fonctionne une entreprise

UN EXEMPLE...

La société PLASTOCHE fabrique depuis plus de 10 ans des articles en plastique destinés à l'informatique et en particulier des coques de souris d'ordinateur. Pierre Gonzalez, son directeur général vient de rencontrer Patrick Turet, de la société ROOLA, un fabricant de rollers qui ne trouve pas de fournisseurs compétitifs pour lui fournir des roues de qualité. Une opportunité est repérée : PLASTOCHE peut-elle répondre à ce marché potentiel ?

L'entreprise est une mécanique composée d'une multitude d'engrenages interdépendants.

1

ETUDE DU PROJET

Service marketing

Réalisation d'une étude de marché.

Quels sont les concurrents, les clients potentiels, les prix pratiqués, et comment pourra-t-on distribuer les roues, quel nom donner au produit, comment faire connaître cette marque ?

Service production

Quelles sont les capacités actuelles de production ? De quelles machines aurions-nous besoin ?

Service ressources humaines

A-t-on les compétences nécessaires ? Quelle formation doit-on mettre en place ? Doit-on recruter ?

Service financier

Combien coûte la mise en place de ce projet ? L'entreprise dispose-t-elle de l'argent nécessaire ? Si ce n'est pas le cas, comment trouver cet argent ? Les banques, d'autres entreprises ?

2

DÉFINITION DU PROJET

Direction

En fonction des différentes études menées, la direction décide d'investir. Elle prend le risque de développer son activité sur ce nouveau secteur.



3

MISE EN PLACE DU PROJET

Service recherche & développement

Il réalise une série d'études et de tests pour déterminer quelle sera la solution la plus compétitive en termes de prix, de matériau, de forme, de couleur. Il fait fabriquer un prototype.

Service juridique

Grâce aux découvertes du service recherche et développement, il dépose un brevet pour le nouveau plastique entrant dans la fabrication des roues. Il dépose également la marque FREEGLISS, nom donné à la gamme de produits.



Comment fonctionne une entreprise



Service achats

Il commande les machines et les matières premières.



Service ressources humaines

De nouveaux postes doivent être créés.

Le service des ressources humaines identifie les besoins en compétences, propose les postes en interne, met en place les formations nécessaires et lance un recrutement.

4

PRODUCTION ET LANCEMENT

Service production

Il réalise les premières pièces et en contrôle la qualité. Les tests sont concluants.



Service logistique

Les premières pièces sont stockées dans le magasin de l'usine.

Service marketing et communication

2 actions sont lancées pour faire connaître la marque et le produit FREEGLISS :

- Vers les possesseurs de rollers
- Vers les fabricants de rollers.



5

VENTE ET DÉVELOPPEMENT

Service commercial

Il prend les premiers rendez-vous avec les clients potentiels et présente le nouveau produit FREEGLISS (distributeurs d'articles de sport et fabricants de rollers).
La société ROOLA, fabricant de rollers et les magasins de sport OLYMPE seront les premiers clients de FREEGLISS.

Service logistique

Il prépare le transport des articles commandés et les achemine chez les clients.

Service financier

Il établit la première facture.

Prénom : **Corinne**

Fonction : **Secrétaire de Direction**

Secteur d'activité : **Société de production d'eau potable**

1

“ L'entreprise est le lieu où je mets en application ce que je suis, où j'agis dans le sens que je pense le meilleur. Bien sûr j'ai des obligations et des contraintes professionnelles, mais j'ai aussi une liberté d'action et de pensée. J'ai un attachement affectif pour mon entreprise : j'y ai aujourd'hui de solides amitiés. ”

2

Prénom : **Allassane**

Fonction : **Président Directeur général**

Secteur d'activité : **Services aux entreprises**

“ Pour moi, l'entreprise est une aventure. Une aventure pour celui qui l'a créée, bien sûr, mais aussi pour ceux qui y travaillent. Dans une entreprise nous cherchons tous à aller dans la même direction, nous avons un but commun. ”

3

Prénom : **Stéphane**

Fonction :

Comptable

Secteur d'activité :

Banque

“ L'entreprise est pour moi la suite logique de mes études. Nous accumulons des connaissances, nous apprenons un métier qui trouve enfin son application concrète. L'entreprise c'est l'entrée dans la vie active, la fin de l'école et la découverte d'un nouveau monde. C'est aussi un espace social, où nous apprenons à connaître les autres et soi-même en tant qu'adulte. Enfin, et c'est le plus important pour moi, l'entreprise est un endroit où nous pouvons nous épanouir, évoluer, rencontrer et découvrir... Nous y passons quand même une grande partie de notre vie ! ”

4

Prénom : **Alexandre**

Fonction : **Chercheur**

Secteur d'activité : **Centre d'étude sur les nouvelles énergies**

“ L'entreprise est un lieu où tout le monde échange des compétences, des expériences. Elles permettent à l'entreprise de progresser et aux salariés de s'affirmer, d'évoluer. Je travaille avec d'autres chercheurs avec qui j'aime échanger des idées, des observations. Nous passons une grande partie de notre vie à chercher, sans forcément trouver. Souvent nos recherches aboutissent à l'amélioration des conditions de vie dans de multiples secteurs d'activité. Sans l'entreprise, les moyens de recherche seraient limités. Comment pourrais-je faire pour développer les applications de mes recherches ? ”

témoignages

Comment voient-ils l'entreprise ?

Un projet des engagements

Une entreprise réunit salariés et dirigeants autour d'un projet.

Dans cette organisation, **chacun a un rôle à jouer** et une part de responsabilité qui y est associée. Si l'un ou l'autre ne respecte pas **ses engagements**, l'ensemble de la chaîne s'enraye. **La performance et la survie d'une entreprise sont liées au respect des droits et devoirs de chacun.** Le cadre des relations entre l'entreprise et les salariés est défini, d'une manière générale, par le code du travail, les conventions collectives et le règlement intérieur. Le contrat de travail décrira les missions, la rémunération, le lieu et la durée du travail...

Pour l'entreprise il s'agira de...

- Verser le salaire correspondant au travail effectué,
- S'assurer de la sécurité des salariés,
- Respecter le code du travail et le contrat passé avec le salarié,

Pour le salarié il s'agira de...

- Effectuer le travail demandé en respectant les instructions de l'employeur,
- Respecter les clauses du contrat de travail et du règlement intérieur.

Les autres obligations de l'entreprise

Juridiques

Une entreprise doit choisir un cadre légal pour exercer son activité. Elle doit se déclarer auprès de l'Etat et des organismes chargés de percevoir les cotisations sociales, les impôts et les taxes et respecter la législation du pays. Comme tout citoyen, une entreprise doit respecter la loi.

Sociales

Une entreprise paie des cotisations pour la protection des salariés, pour leur retraite, leur sécurité sociale et pour leur donner une assurance en cas de chômage.

Fiscales

Une entreprise paie des impôts et des taxes à l'Etat, à la région, au département et à la ville où elle est installée. Ces charges servent à financer des hôpitaux, des écoles ou encore des réseaux de transports en commun.



L'entreprise actrice du développement durable

La société change, ses valeurs aussi.

En créant des emplois, en participant à la formation des salariés, en innovant, les entreprises participent directement à son évolution.

Le développement durable est donc au cœur même du métier d'entrepreneur.

Les entreprises agissent

Les entreprises entretiennent des liens avec une

multitude d'acteurs : salariés, clients, fournisseurs, pouvoirs publics, collectivités locales... L'entreprise trouve, dans le développement durable,

l'occasion de prendre en compte les aspirations de la société et d'affirmer sa volonté de contribuer à l'amélioration du mieux être collectif.

Faire du développement durable

c'est concilier trois objectifs : produire des biens ou des services, créer des emplois pour que chacun puisse profiter des fruits de la croissance et protéger l'environnement par solidarité avec les générations futures.

le MEDEF

Le Mouvement des Entreprises de France, MEDEF, est le premier réseau d'entrepreneurs de France. Il représente plus de **700 000 entreprises** de toutes tailles et de tous secteurs (industrie, commerce, services). Il fédère 155 MEDEF territoriaux et 85 branches professionnelles.

Objectifs & missions

- Assurer la **promotion** des entrepreneurs et de l'esprit d'entreprise dans notre pays et favoriser des vocations d'entrepreneurs ;
- Donner aux entrepreneurs la possibilité de **se faire entendre** auprès des pouvoirs publics, des médias et du grand public ;
- Permettre aux entrepreneurs de se rencontrer, **d'échanger** autour de leurs expériences et de leur quotidien ;
- **Offrir informations et aides** aux entrepreneurs dans tous les domaines touchant à la vie et au développement de leurs entreprises ;
- **Représenter les entreprises** au sein des principaux organismes économiques et sociaux comme l'ANPE, les ASSEDIC, les tribunaux de commerce ;
- **Défendre les intérêts** des entreprises françaises en Europe et dans le monde.



?

“

pour en savoir plus



www.medef.fr



Mouvement
des Entreprises de France
MEDEF

CONCEPTION RÉDACTION : KAT'CENT'S COUPS - RÉALISATION : ATELIER MANIFESTO - ILLUSTRATIONS : CELINE SONNARD

↑

!